

Biz Bilinci: Aile içinde birey olmanın öz güvenini kazandıracak bir ortama ihtiyaç olduğu gibi, aileyi oluşturan diğer fertlerle duygu birliği, hedef birlikteliği ve sorumluluk paylaşımı gibi özellikleri kazandıracak yaşantılara da ihtiyaç vardır. Aile fertlerinden beklenen, birbirleri için fedakârlık yapma, sorumluluk paylaşma, ortak hedef oluşturma ve bunun için sorumluluk üstlenmeye gönüllü olmaktır. Bu, öncelikle ebeveynler arasında yaşanmalı; daha sonra çocuklar için benzer bir bilincin oluşması için gayret gösterilmelidir.

AİLE İÇİ İLETİŞİMDE 7 YANLIŞ DAVRANIŞ "İşlevsiz Aile Yapısı"

İşlevsiz aile yapısı, yapısal sorunlara zemin hazırlamakta, bu da değişen koşullara uyumu güçleştirmektedir. İşlevsiz aile davranışlarının en sık görüldüğü 7 durum.

AŞIRI KONTROL

Anne babanın çocuğu aşırı koruması, çocuğa gerektiğinden fazla kontrol ve özen göstermesi anlamına gelir. Bunun sonucu çocuk diğer kimselere aşırı bağımlı, kendine güveni olmayan, duygusal kırılganlıklar olan bir kişi olabilir.

MÜKEMMELLİYETÇİLİK

Genellikle benmerkezci bireylerin oluşturduğu bu ailelerin çocuklarında; yaptığı işi beğenmeme, yetersiz olduğu duygusu, devamlı olarak başkalarını mutlu etmeye çalışma duyguları görülebilir.

SUÇLAMAK

Çocuğu sürekli suçlayarak eleştirmek ve "Her zaman böyle yapıyorsun", "Sen hiç konuşmuyorsun", "Bak herkes sana bakıyor", "Ne kadar ayıp!" şeklinde sözler sarf etmek aslında durumu çözümlenmekten son derece uzak, yanlış davranışlardır.

REDDETME

Çocuğun aslında istemediğini hissettirmek ve çocuğa karşı düşmanca tutumlar beslemek olarak tarif edilebilir. Bu tip ailelerde yetişen çocuklarda kendisinden daha zayıf olanı ezme, tüm çevresine karşı nefret besleme, kimseye güvenememe, çevresindekilere düşmanca tutum sergileme düşüncelerine sahip olabilirler.

BELİRSİZ KURALLAR

Bu tip ailede; genelde kurallar yok anlık çözümler, anlık kavgalar ve anlık mutluluklar vardır. Çocuk için konulan kuralların bazen çok katı bir şekilde uygulandığı, bazen de hiç yokmuş gibi davranıldığı; tutumlar; çocukta güvensizlik, kurallara karşı kayıtsızlık, çözümün parçası olmayı reddetme, kararsız ve kişisiz karakter yapısı meydana gelebilmektedir.

ÇÖZÜMLENMEYEN SORUNLAR

Anne / babanın çocukla ilgili bir konuda ak dediğine, diğeri kara diyebilme çocuk hangisine bakacağına, hangisine uyacağına karar verememekte çoğunlukla kararsız kalarak herhangi bir tepki vermeyi tercih etmektedir. Bu tip ailelerde yetişen çocuklar genellikle kararsız, her türlü etkilenebilir, tutarsız, çabuk karar değiştirebilen çocuklardır.

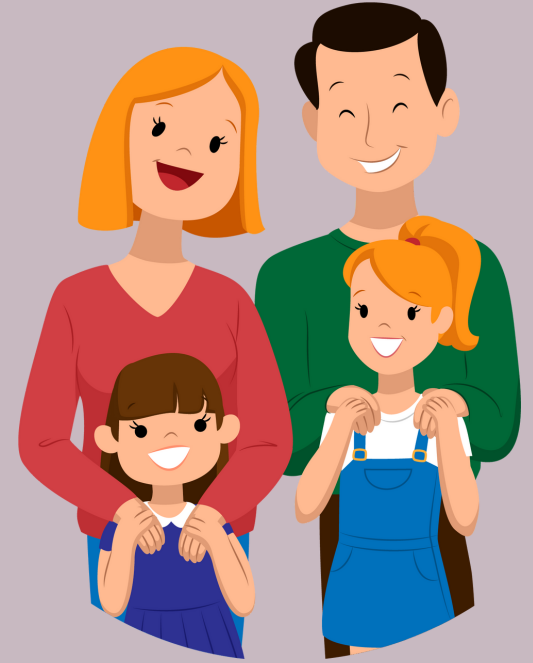
GÜVENİLMEZLİK


Herşeyin gizlendiği, Tarafların birbirini amacına ulaşmak için kandırmaya çalıştığı aile tutumu. Aile bireyleri genellikle karşı taraf konusunda hayal kırıklığına uğramıştır. Ya tutulamayacak sözler verilmiş yada görevler yapılmamış.


www.uzmanpdr.com

Sinop Rehberlik ve Araştırma Merkezi

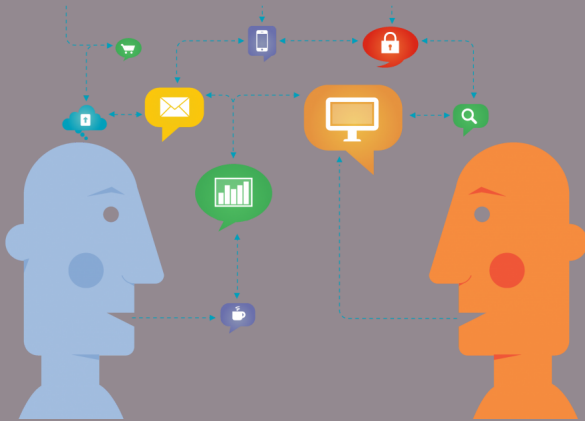
Aile İçi İletişim



 ramsinop

 sinopram

 sinopram.meb.k12.tr



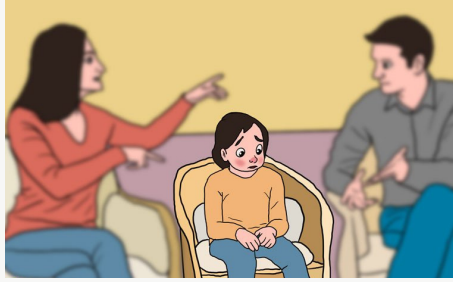
İlk deneyimlerin kazanıldığı, tutum ve davranışların şekillenmeye başladığı ortam olarak aile, bireylerin toplumlaşmasında büyük öneme sahiptir. Nitelikli, uyumlu ve mutlu bir aile yaşamı, onu oluşturan bireyler arasındaki iletişim sürecinin nasıl işlediğine bağlıdır. İyi bir iletişimin gerçekleştiği aile ortamında çocuklar daha bağımsız bir kişilik geliştirirler. Duygu ve düşüncelerini açıklama özgürlüğü ve alışkanlığı kazanırlar. Aile içinde iletişim ve etkileşim sürecinin kalitesi düştüğünde aile birlikteliği zarar görmeye başlar.

Ailede Güçlü İletişim Ortamı Oluşturma

Bireylerin nitelikli birlikteliği için aynı fiziki mekanı paylaşıyor olmak yeterli değildir. Derinleşmiş ve etkin bir iletişime de ihtiyaç vardır. Bunun sağlanabilmesi için de etkili dinleme, saygı, güven, empati, biz bilinci, değer verme, sorumluluk, yakınlık, dayanışma vb. kavramlardan bahsedebiliriz.



Ailede Güven Ortamı: Aileyi oluşturan bireylerin birbirlerine ilişkin geliştirdikleri bu duygusal bağ, aile yaşamının niteliğini de belirlemektedir. Önce eşler arasında kurulması gereken bu bağ, daha sonra çocukların katılımıyla daha da güçlenerek aile etkileşimin derinleşmesine hizmet eder. Güven duygusunun kaybolması, karşılıklı suçlama, şüphe ve korku duygularının oluşmasına zemin hazırlar; sevgi ve saygı duygularının yok olmasına neden olur.



Empati: Empati, iletişim kurduğu kişinin ne düşündüğü, ne hissettiği, başka bir ifade ile o an içinde bulunduğu durumu kendisi yaşıyormuşçasına farkında olma sürecidir. Yaşanan duygunun abartı, gereksiz olduğunu düşünen bir kişinin o duyguyu yaşayanla empati kurması zordur. Bu nedenle muhatabın yaşadığını yargılamadan olduğu gibi kabul etmek gerekir. Kişinin karşısındaki insanı anladığını ve onu önemseydiğini göstermesini sağlar.

Etkili Dinleme: Aile içi iletişimde çocuklarla ebeveynler arasında yaşanan birçok iletişim kazasının, dinleme becerisindeki kusurlardan kaynaklandığı söylenebilir. Etkin dinleme, sadece gelen mesajın iyi anlaşılması için değil; iletişimin sağlıklı bir şekilde devamı için de gereklidir. Etkin dinleme için; göz teması kurmalı, konuşan kişinin sözünü kesmeyerek yargılayıcı ya da sorgulayıcı olmadan sorular sormalı ve beden dilimizle de söylenenleri dinlediğimizi hissettirmeliyiz.



Değerli Olma Duygusu: İnsanoğlunun yaşamak istediği en önemli duygulardan biri de önemsenmek ve değerli kabul edilmektir. Birey önemsendiği ve değerli kabul edildiği ortamlarda bulunmaktan haz duymakta, bu tür ortamlarda mutlu olmaktadır; tersi ortamlardan ise bir an önce kurtulmak istemektedir.